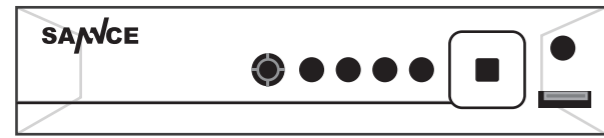
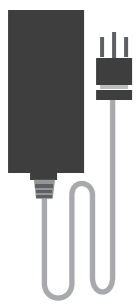


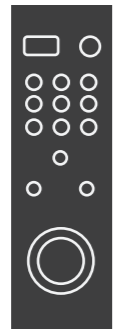
01 / Contenu du paquet



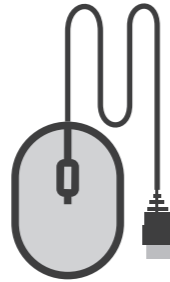
(HD NVR)



(Câble d'alimentation)



(Télécommande)



(Souris USB)

02 / Information réglementaire

1/ Information FCC

Merci de faire attention à ce que tout changement ou toute modification soient expressément approuvés par la partie responsable de la conformité. Sinon l'utilisateur risque de se voir retirer le droit d'utiliser cet équipement.

2/ Conformité FCC

Cet équipement a été testé et déclaré conforme aux limites des appareils numériques de classe A définies à l'alinéa 15 du règlement de la FCC. Ces limites sont désignées pour offrir une protection raisonnable contre des interférences nuisibles quand l'équipement est utilisé dans un environnement commercial. Cet équipement génère, utilise et émet de l'énergie de fréquence radio et, s'il n'est pas installé et utilisé selon les instructions du manuel, il peut causer des interférences nuisibles, auquel cas on demandera à l'utilisateur de corriger l'interférence à ses frais.

3/Conditions FCC

Cet appareil est conforme à l'alinéa 15 du règlement de la FCC. L'opération est soumise aux deux conditions suivantes:

1. Cet appareil ne doit pas causer d'interférence nuisible.
2. Cet appareil doit accepter toute interférence reçue, ce qui inclut l'interférence qui peut être le résultat d'opérations non-désirées.

4/ Déclaration de Conformité de l'Union européenne



Ce produit et – si cela s'applique – ses accessoires fournis sont marqués avec « CE » et donc remplissent les standards applicables harmonisés Européens listés sous la Directive EMC 2014/30/EU, la Directive LVD 2014/35/EU et la Directive RoHS 2011/65/EU.



2012/19/EU (directive WEEE): Les produits marqués de ce symbole ne peuvent pas être déposés dans n'importe quelle poubelle municipale dans l'Union Européenne. Pour un recyclage correct, retournez ce produit à votre fournisseur local après l'achat d'un équipement nouveau et/ou similaire, ou déposez-le dans un point de collecte désigné. Pour plus d'informations, rendez-vous sur : www.recyclethis.info



2006/66/EC (directive des batteries): Ce produit contient une batterie qui ne peut pas être déposés dans n'importe quelle poubelle municipale dans l'Union Européenne. Lisez la documentation du produit ou de la batterie spécifique pour plus d'informations. La batterie est marquée avec ce symbole, qui peut inclure aussi le symbole chimique de cadmium (Cd), plomb (Pb) ou mercure (Hg). Pour un recyclage correct, retournez la batterie à votre fournisseur ou déposez-la dans un point de collecte désigné. Pour plus d'informations, rendez-vous sur : www.recyclethis.info

5/ Conformité Industrielle du Canada ICES-003 Compliance

Cet appareil est conforme aux obligations standards CAN ICES-3 (A)/NMB-3(A).

Instructions de sécurité

Ces instructions sont destinées à s'assurer à ce que les utilisateurs fassent un bon usage du produit et évitent les dommages ou pertes matériels. Les précautions sont divisées en « Avertissements » et « Précautions ».

Avertissement: De graves séquelles ou danger de mort peuvent se passer si l'un des avertissements n'est pas respecté.

Précautions: Des séquelles ou dommages matériels peuvent se passer si l'une des précautions n'est pas respectée.



Avertissements Suivez ces conseils pour éviter de graves séquelles ou un danger de mort.



Précautions Suivez ces précautions pour éviter des séquelles ou dommages matériels.

03 / Avertissements

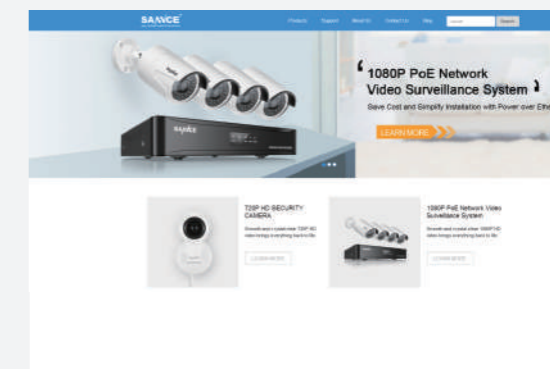
- La bonne configuration de tous les mots de passe et autres réglages de sécurité relève de la responsabilité de la personne en charge de l'installation et/ou de l'utilisateur final.
- Pour utiliser le produit, vous devez être totalement dans la conformité avec les règles de sécurité électriques de votre pays et région. Merci de vous référer à des spécifications techniques pour plus d'informations.
- Le voltage d'entrée doit être conforme avec le SELV (Voltage minimum de sécurité) et la Source de Puissance Limitée avec 100 à 240 VAC ou 12 VDC selon le standard IEC60950-1. Merci de vous référer à des spécifications techniques pour plus d'informations.
- Ne connectez pas plusieurs appareils à un seul adaptateur de puissance car l'adaptateur surchargé peut surchauffer et créer un risque d'incendie.
- Merci de vous assurer que la prise est bien connectée à la prise d'alimentation.
- Si de la fumée, une odeur ou du bruit proviennent de l'appareil, éteignez-le tout de suite, débranchez le câble d'alimentation et contactez le centre de service.

04 / Conseils préventifs et de mise en garde

Avant de connecter et d'utiliser votre appareil, merci de suivre les conseils suivants :

- Assurez-vous que l'appareil installé soit bien ventilé, dans un environnement propre.
- Cet appareil a été conçu pour un usage en intérieur uniquement.
- Merci de ne pas approcher de liquides vers l'appareil.
- Assurez-vous que les conditions environnementales soient conformes avec les spécifications d'usine.
- Assurez-vous que cet appareil soit correctement assuré à un support ou à une étagère. Des chocs ou secousses violents à l'appareil s'il tombe peuvent causer des dommages aux éléments électroniques sensibles qui se trouvent à l'intérieur.
- Utilisez l'appareil avec un UPS si possible.
- Éteignez l'appareil avant d'y connecter ou déconnecter des accessoires et périphériques.
- Un HDD préconisé par l'usine devrait être utilisé avec cet appareil.
- L'utilisation ou le remplacement non appropriés de la batterie peut provoquer une explosion. Remplacez-la avec le même type ou un équivalent uniquement. Déposez les batteries utilisées là où il le faut d'après les instructions fournies par le concepteur des batteries.

05 / Programme et téléchargement



Le programme et les instructions du manuel complètes sont disponibles sur www.sanncegroup.com.

Note : Les informations dans ce document peuvent changer sans avis préalable. Comme nos produits sont toujours améliorés, notre compagnie se réserve le droit de modifier le design du produit, les spécifications et les prix sans avis préalable.

06 / Fonction de souris

A/ Clic gauche

Mode multi-écrans: Faites un double clic sur une chaîne individuelle pour la voir en plein écran. Faites un double clic à nouveau pour retourner au mode multi-écrans.

Sélection du menu: Cliquez pour sélectionner une option du menu et entrez.

B/ Clic droit

Dans la fenêtre d'affichage en temps réel: Faites un clic droit pour ouvrir le Menu Rapide.

Dans les menus système: Faites un clic droit pour revenir au menu précédent.

Faites un clic droit pour ouvrir le menu rapide

- Main Menu
- Guide
- Record Mode
- PlayBack
- PTZ Control
- Coaxial Control
- TVI&AHD
- HighSpeedPTZ
- Alarm Output
- Color Setting
- Output Adjust
- Logout
- View 1
- View 4
- View 8
- View 9
- View 16

[Main Menu] Ouvrir le menu principal.
 [Guide] Sélectionnez pour ouvrir l'Assistant de configuration.
 [Record Mode] Sélectionnez les modes d'enregistrement entre Schedule, Manual et Stop.
 [PlayBack] Lisez les enregistrements.
 [PTZ Control] Contrôlez les cameras PTZ.
 [Coaxial Control] Contrôlez les cameras coaxial.
 [TVI & AHD] Sélectionnez le mode d'entrée vidéo.
 [Alarm Output] Ajuster les réglages de l'alarme.
 [Color Setting] Ajuster les réglages couleurs.
 [Output Adjust] Ajuster les réglages de sortie.
 [Logout] Déconnectez-vous.
 [View 1/4/8/9/16] Sélectionnez caméra/affichage en temps réel

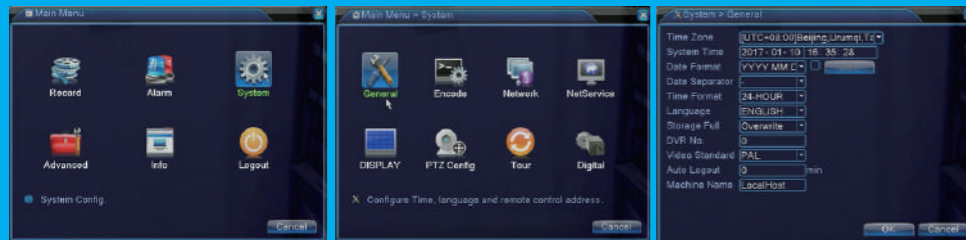


Si le système bipes après le démarrage, le câble Ethernet est sûrement mal branché. Connectez le câble Ethernet à votre router et redémarrez le système.

07/ Régler la date et l'heure

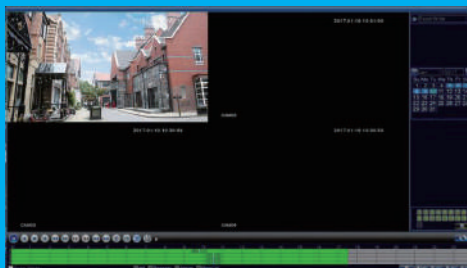
Il est important de régler correctement l'heure pour s'assurer d'avoir la bonne heure sur les enregistrements vidéo.

- 1 Dans la fenêtre d'affichage en temps réel, faites un clic droit et sélectionnez le Main Menu.
- 2 Connectez-vous au système en entrant votre nom d'utilisateur (par défaut : admin) et mot de passe (par défaut : pas besoin de mot de passe).
- 3 Cliquez sur System.
- 4 Cliquez sur General pour régler l'heure locale du système.
- 5 Cliquez sur OK pour sauvegarder les changements.



08/ Rechercher et lire

- 1 Dans la fenêtre d'affichage en temps réel, faites un clic droit et sélectionnez Playback.
- 2 Connectez-vous au système en entrant votre nom d'utilisateur (par défaut : admin) et mot de passe (par défaut : pas besoin de mot de passe).



Sélectionnez la date à lire.
 Sélectionnez les chaînes à lire.
 Cliquez à l'intérieur de la barre pour sélectionner une heure à lire.

CONNECTER VOTRE SYSTÈME

