



## Guía de inicio rápido

# CONTENTS

---

- 1. Instalación del Hard Disk..... 01
- 2. Conectar el sistema ..... 02
- 3. Asistente de configuración.....03
- 4. Menú rápido.....07
- 5. Configuración del sistema .....08
- 6. Acceso remoto..... 16

# 1. Instalación del Hard Disk

Si deseas almacenar y reproducir video ( vea las siguientes imágenes ), deberá instalar un hard disk en el NVR.

Por favor, consulte los siguientes pasos para instalar un hard disk.

Si el hard disk ya está instalado en el NVR, por favor omita este paso.

Antes de comenzar: Desconecte la alimentación del NVR.

Herramientas necesarias: Destornillador.

**Paso 1:** Retire los tornillos del NVR y retire su cubierta.

**Paso 2:** Coloque el hard disk en el NVR y atornillelo firmemente a la carcasa.

**Paso 3:** Conecte el cable de datos y el cable de alimentación del hard disk al NVR.

**Paso 4:** Coloque la cubierta del NVR y fijela firmemente.

**Nota:** Los pasos anteriores son solo para referencia

Si tiene más preguntas, por favor contacta con nuestro correo electrónico de soporte: [support@sannce.com](mailto:support@sannce.com)



1. Quitar el tornillo



2. Retire la cubierta



3. Coloque y arregla el disco duro



4. Conecte el cable de datos



5. Conecte el cable de alimentación



6. Coloque la cubierta

7. Fijar la tapa superior

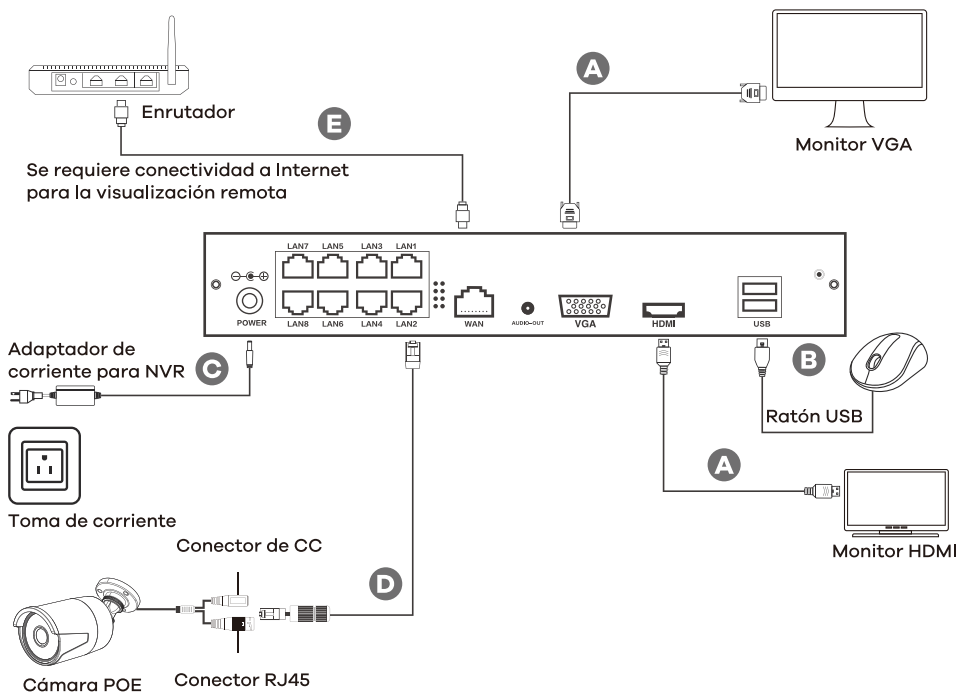
Conecte el cable de datos y el cable de alimentación a los puertos correspondientes del disco duro (ver las siguientes fotos).



## 2. Conectar el sistema

Por favor, conecte un monitor y un ratón al NVR, luego conecte la cámara IP al puerto PoE del NVR a través del cable Ethernet incluido y luego encienda el NVR. después de encender el NVR, espere unos minutos, el NVR se conectará automáticamente a la cámara IP y mostrará la imagen en directo.

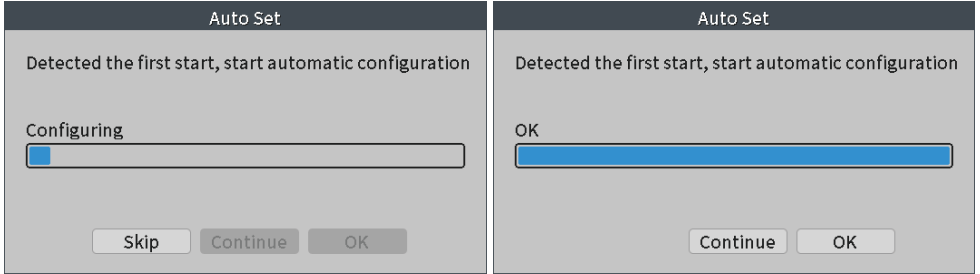
- A** Conectar el monitor
- B** Conectar el ratón
- C** Conecte el NVR a la fuente de alimentación
- D** Conecte IPC al puerto POE de NVR mediante un cable de red
- E** Conectar NVR a un enrutador



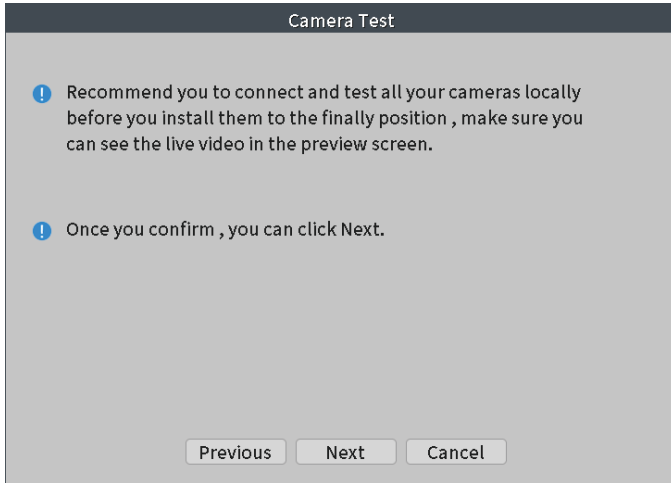
# 3. Asistente de configuración

## 3.1 Configuración automática

Cuando el sistema se inicia por primera vez, buscará y agregará cámaras automáticamente. Una vez finalizada la configuración, haga clic en **[OK]**. Omita este paso si no es necesario.



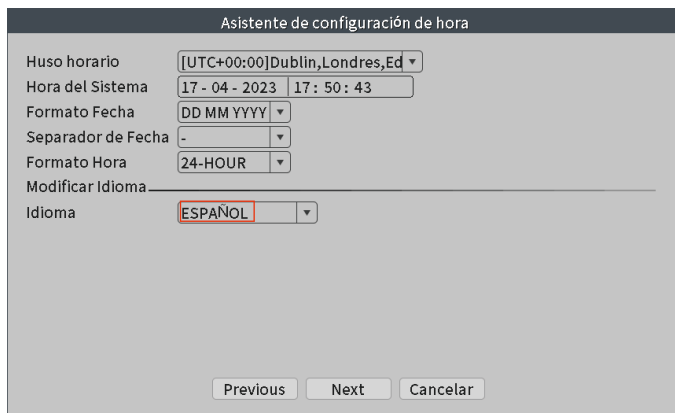
Haga clic en **[Next]**



## 3.2 Ajuste de hora e idioma

Configure la zona horaria, la hora del sistema, el formato y modifique el idioma, haga clic en **[Next]**.

**Nota: el dispositivo está predeterminado en inglés. Por favor, cambie el idioma que más le convenga. Si se cambia el idioma, el sistema se reiniciará. Por favor, espere el reinicio.**



Asistente de configuración de hora

Huso horario [UTC+00:00]Dublin,Londres,Ed ▾

Hora del Sistema 17 - 04 - 2023 17 : 50 : 43

Formato Fecha DD MM YYYY ▾

Separador de Fecha - ▾

Formato Hora 24-HOUR ▾


Modificar Idioma

Idioma ESPAÑOL ▾

Previous Next Cancelar

## 3.3 Modificar contraseña

Cambie el nombre de usuario y la contraseña predeterminados del sistema (por favor, téngalo en cuenta después de modificarlo), haga clic en **[Next]**.



Modificar contraseña

Para la seguridad del dispositivo, modifique el nombre de usuario y contraseña por defecto

Usuario sannce

Nuevo ●●●●●● ↵

Confirmacion ●●●●●● ↵

Fuerte

Se recomienda una contraseña de no menos de seis dígitos en forma numérica+alfabética.

Next

### 3.4 Pregunta de seguridad

Configure la pregunta de seguridad, el método de verificación al restablecer la contraseña (aplicación o correo electrónico, téngalo en cuenta), haga clic en **[Next]**.

Preguntas de seguridad

Complete la siguiente información para restablecer su contraseña más tarde

Pregunta de seguridad \_\_\_\_\_

Pregunta ¿Cuál es tu cuenta de Facebook? ▾

Responder ●●●●●●●●

Pregunta ¿Cuál es tu cuenta de Gmail? ▾

Responder ●●●●●●●●

Restablecer contraseña por código de verificación \_\_\_\_\_

Enviar código de verificación para monitorear la aplicación

Enviar código de verificación a mi perfil de contacto

Email support@sannce.com

Le recomienda que escriba sus preguntas y respuestas y las almacene en un lugar seguro.

Next

### 3.5 Establecer patrón

Configure el patrón de desbloqueo. Puede omitir esto si no lo necesita, haga clic en **[omitir]**.

Establecer patrón

Por favor, dibuje el patrón de desbloqueo.

omitir

### 3.6 Red

Configuración de red local, DHCP estará habilitado de forma predeterminada y el NVR obtendrá automáticamente la información de red configurada por el enrutador cuando se conecte a la red, haga clic en **[Next]**.

Red

Tarjeta Red:   DHCP Activo

Dirección IP:

Máscara Subred:

Gateway:

DNS Primaria:

DNS Secundaria:

Media Port:

Puerto HTTP:

Descarga HS:

Política Transferencia:

Cifrado de red:

Servicios RED:

Número de serie

APP

Previous Next Cancelar

### 3.7 Código QR

Escanee el código QR para descargar la aplicación móvil y siga las instrucciones de operación para agregar, haga clic en **[Next]**.

Instalar aplicación móvil

Número de serie

APP

1 Escanee el código QR de la APLICACIÓN para descargar la aplicación. Cree una cuenta y escanee el código QR del número de serie del dispositivo para agregar el dispositivo. Ingrese el nombre de usuario y contraseña correctos del dispositivo que estableció anteriormente. Para ver el dispositivo de forma remota, debe conectar el dispositivo a Internet.

Previous Next Cancelar

Configuración de cámara / canal

1 Antes de montar las cámaras en su posición final, puede usar la aplicación de visualización de la función live view para ajustar fácilmente la posición y el ángulo de visión de sus cámaras.

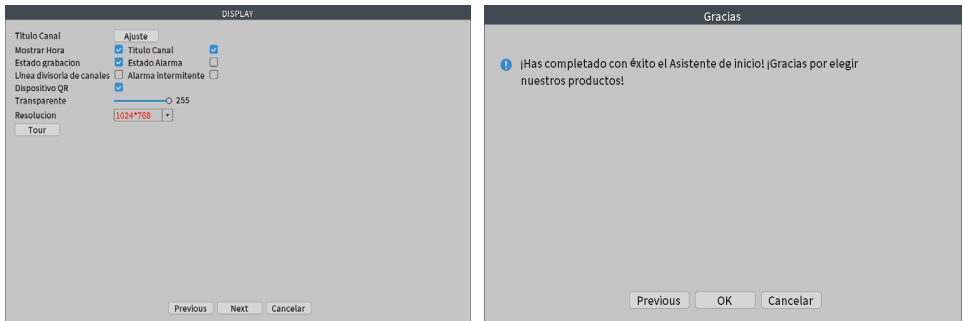
1 Asegúrese de que sus cámaras estén instaladas correctamente.

Previous Next Cancelar

## 3.8 Pantalla

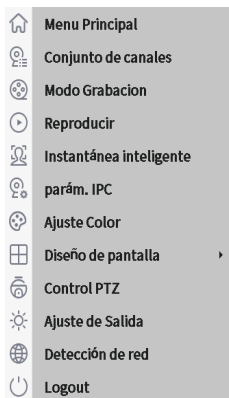
Configure el título del canal, visualización de la hora/visualización del título del canal/visualización del estado de grabación/visualización del estado de la alarma/visualización del código QR del dispositivo, etc., cambie la resolución de salida de la pantalla, haga clic en **[Next]**. Haga clic en **[OK]** para completar el asistente.

**Nota:** El sistema se reiniciará si se modifica la resolución de la pantalla, por favor espere a que se reinicie.



## 4. Menú rápido

Haga clic con el botón derecho del ratón para acceder al menú rápido.



**Menu Principal:** Opción del menú principal

**Conjunto de canales:** Gestión de canales de cámara

**Modo Grabacion:** Configure rápidamente el modo de grabación.

**Reproducir:** Ingrese a la búsqueda y reproducción de grabaciones

**Instantánea inteligente:** vea capturas de pantalla inteligente (algunos dispositivos no están soportados)

**Parám. IPC:** Gestión de los parámetros de la cámara

**Ajuste Color:** Configuración del color de la cámara

**Diseño de pantalla:** Gestión de vista previa de pantalla

**Control PTZ:** Control de la función PTZ (solo cámaras PTZ)

**Ajuste de Salida:** Configuración de salida de pantalla

**Detección de red:** Detección del estado de la red del dispositivo

**Logout:** Cerrar sesión, apagar y reiniciar

## 5. Configuración del sistema

### 5.1 Inicio de sesión en el sistema

Seleccione el nombre de usuario y la contraseña, o use el patrón para iniciar sesión.

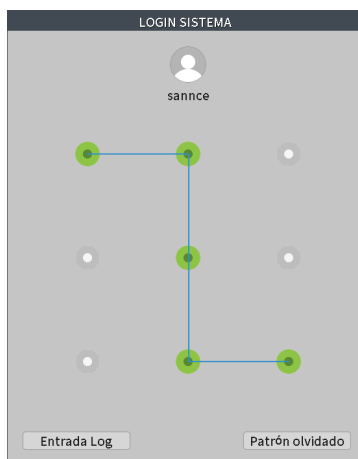
LOGIN SISTEMA

Usuario

Password

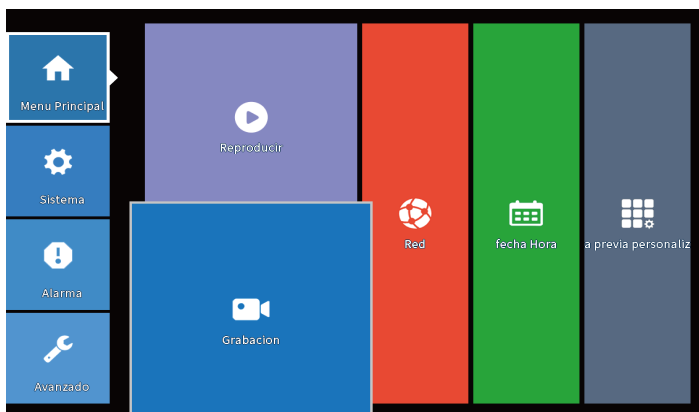
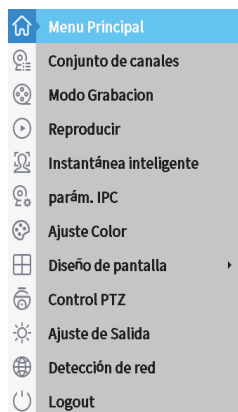
recordar contraseña [Olvidó su contraseña](#)

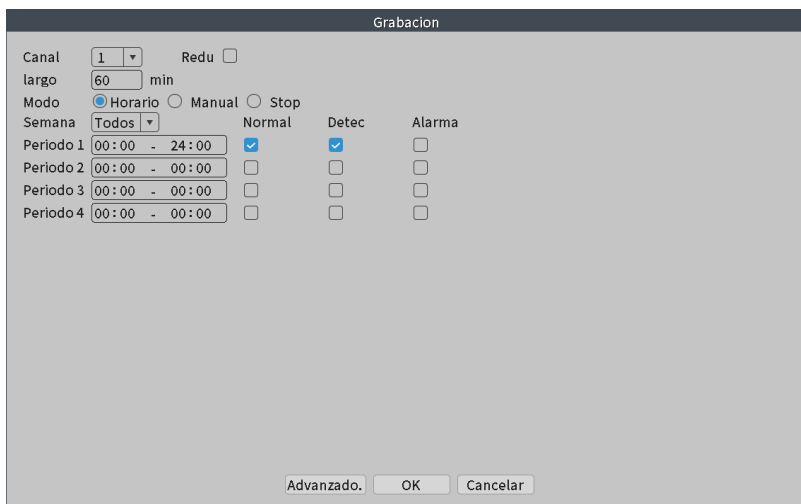
Por Favor Login



### 5.2 Configuración de grabación

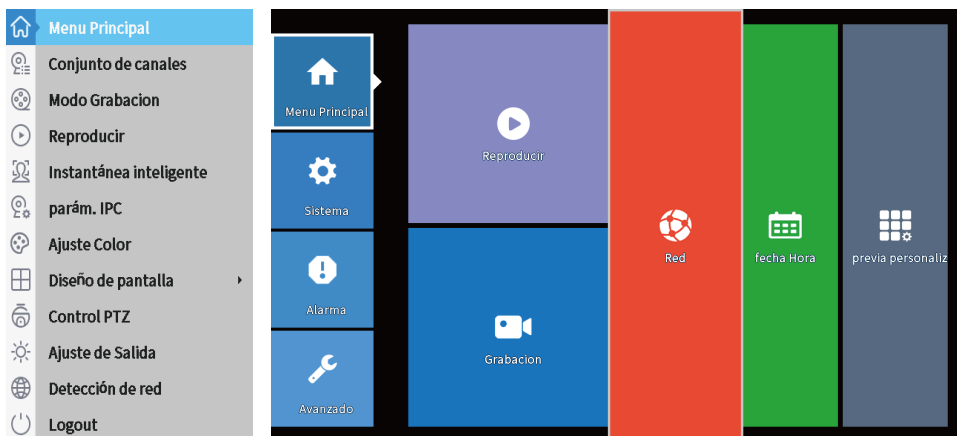
Haga clic con el botón derecho del ratón, seleccione **[Menu principal]-[Menu principal]-[Grabacion]**  
Seleccione el modo de grabación y configure el período de tiempo.

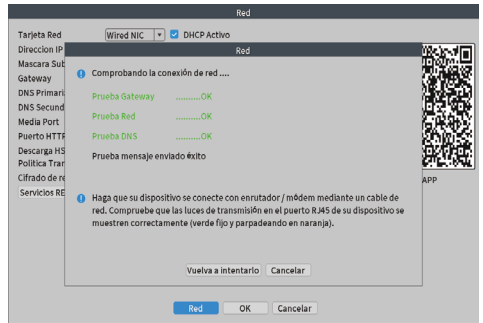
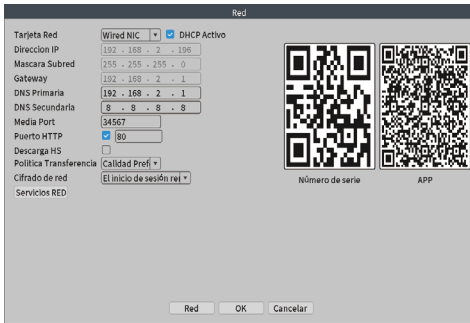




## 5.3 Configuración de red

Haga clic con el botón derecho del ratón, seleccione **[Menu principal]-[Menu principal]-[Red]**  
 Confirme o modifique la información de la red local y pruebe si la red funciona correctamente.



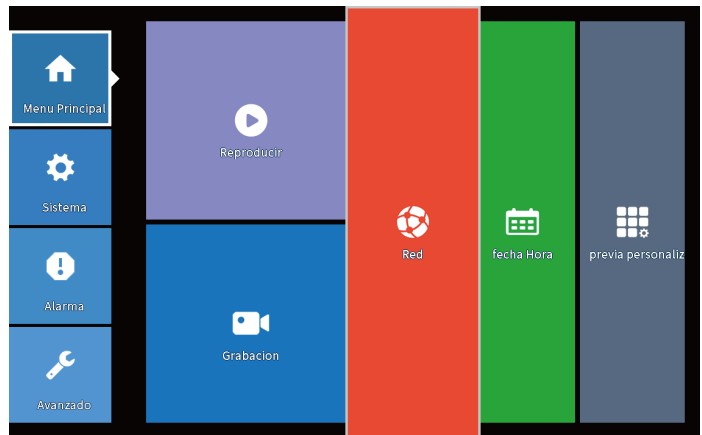
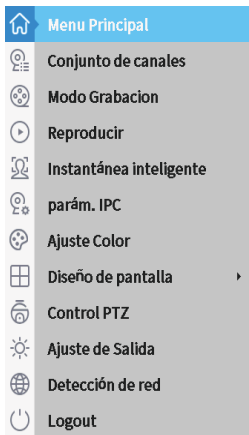


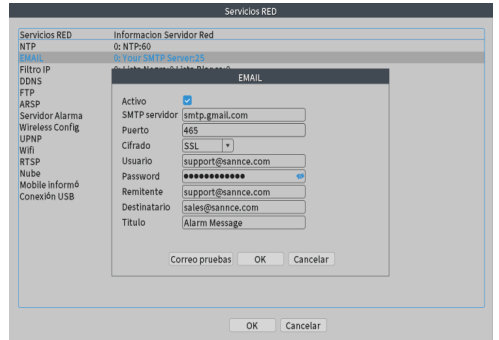
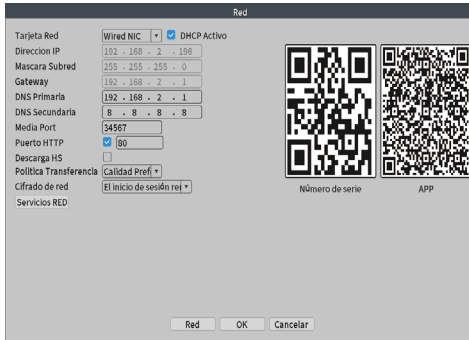
## 5.4 Configuración de correo electrónico

Haga clic con el botón derecho del ratón,

seleccione **[Menu principal]-[Menu principal]-[Red]-[Servicio RED]**

Haga doble clic en **[EMAIL]**, ingrese su información de correo electrónico, haga clic en **[OK]** para guardar.

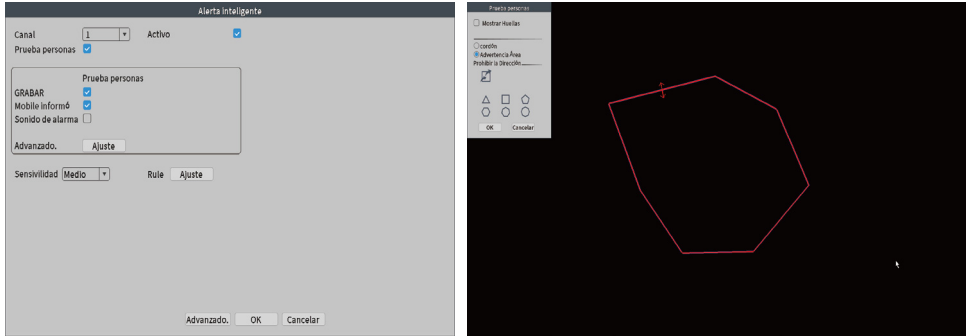




## 5.5 Alerta inteligente

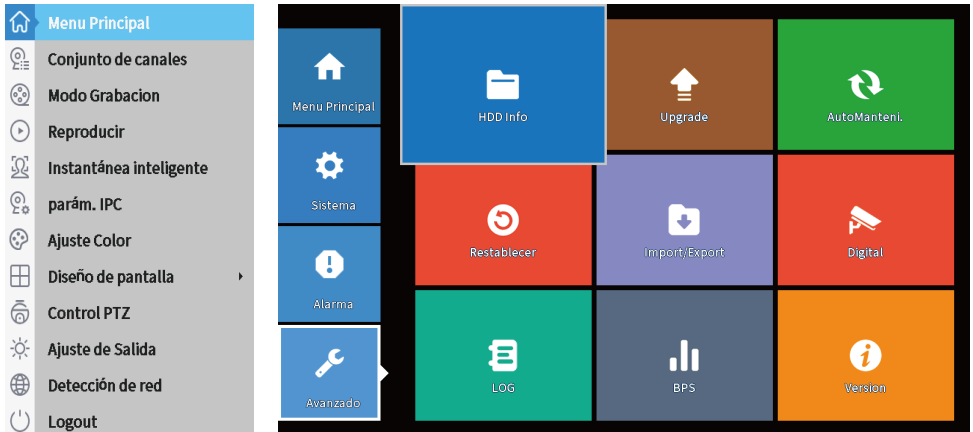
Haga clic con el botón derecho del ratón, seleccione **[Menu principal]-[Alarma]-[Alerta inteligente]**  
 Seleccione el modo de alarma, nivel y configure el área.





## 5.6 Gestión de almacenamiento

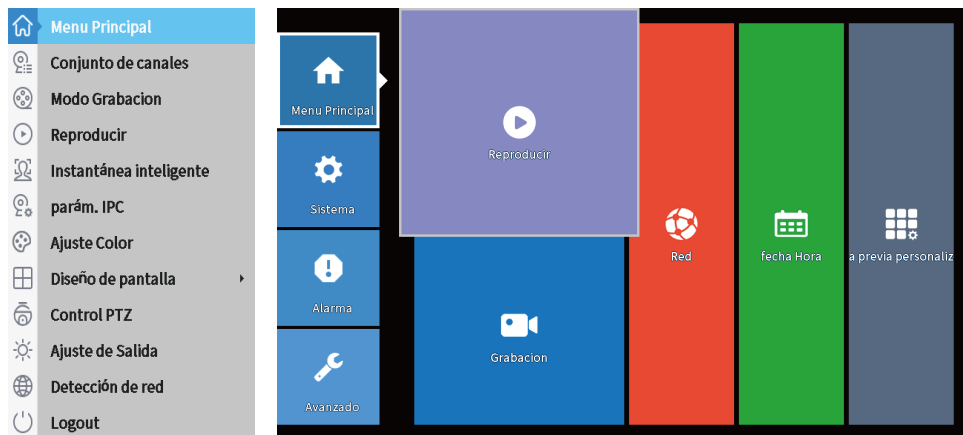
Haga clic con el botón derecho del ratón, seleccione **[Menu principal]-[Avanzado]-[HDD Info]**  
 Compruebe el estado y el formato del hard disk.

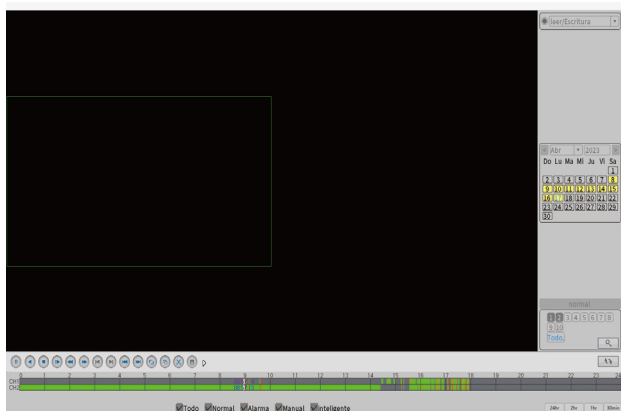




## 5.7 Reproducción de vídeo

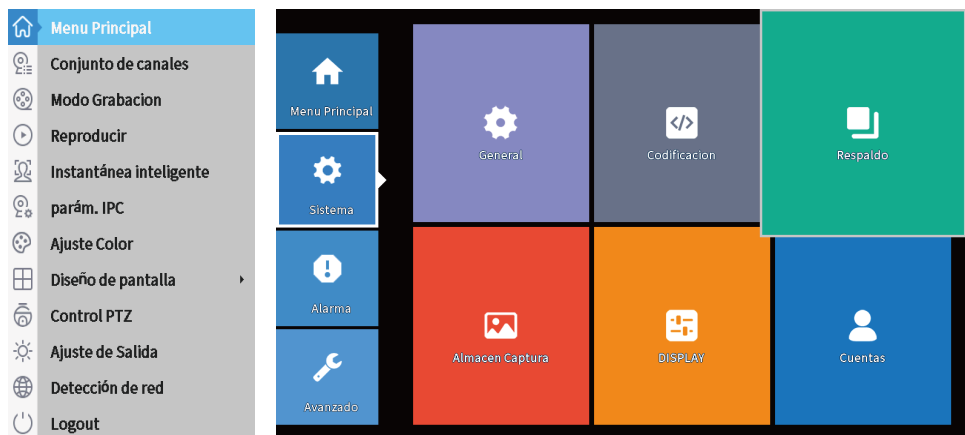
Haga clic con el botón derecho del ratón, seleccione **[Menu principal]-[Menu principal]-[Reproducir]** Seleccione el canal y la fecha para la reproducción.

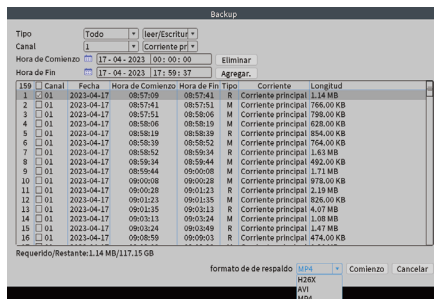
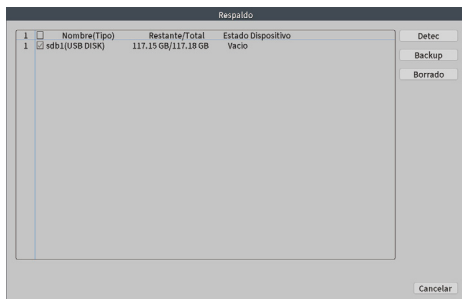




## 5.8 Copia de seguridad de vídeo

Haga clic con el botón derecho del ratón, seleccione **[Menu principal]-[Sistema]-[Respaldo]**  
 Inserte la memoria USB en el NVR, después de que el sistema lo reconozca, haga clic en **[Backup]**, seleccione el tipo de grabación, el canal y la hora, haga clic en **[Agregar.]**, seleccione el archivo de video y el formato, haga clic en **[Comienzo]** para hacer una copia de seguridad.

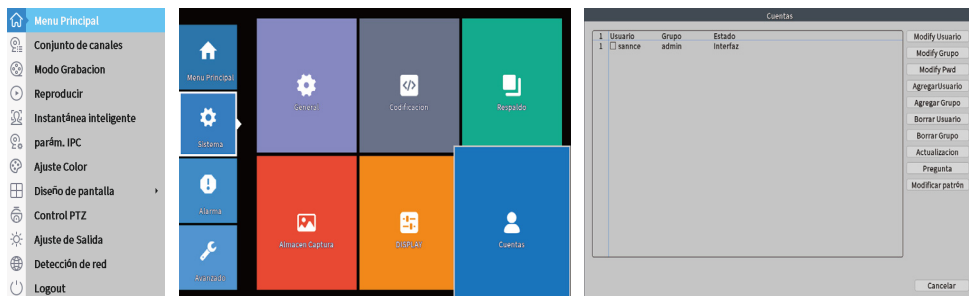




## 5.9 Gestión de cuentas

Haga clic con el botón derecho del ratón, seleccione **[Menu principal]-[Sistema]-[Cuentas]**

Administre su cuenta y contraseña, o agregue una nueva información de usuario.

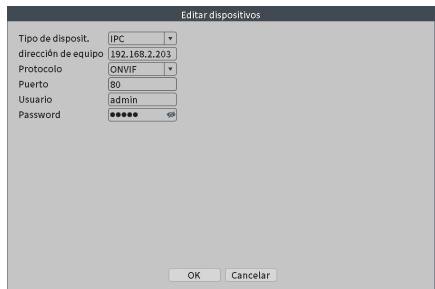
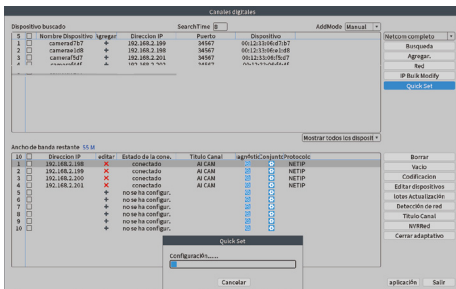
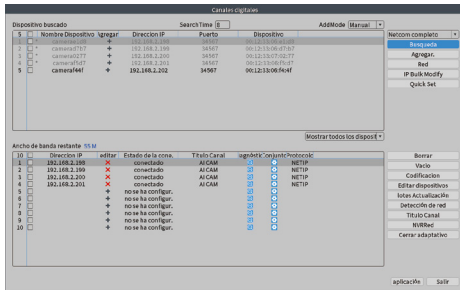
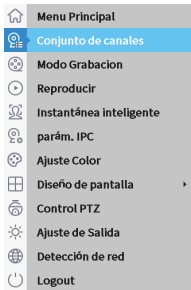


## 5.10 Gestión de cámaras

Haga clic con el botón derecho del mouse y haga clic en **[Conjunto de canales]** para ingresar a la interfaz de administración de canales, donde puede agregar o eliminar cámaras.

1. Antes de agregar una nueva cámara, asegúrese de que el NVR tenga un canal libre.
2. Conecte la nueva cámara al puerto PoE del NVR con un cable de red.
3. Haga clic derecho en **[Busqueda]**, luego de buscar la cámara, haga clic en **[Quick Set]**, la cámara se agregará automáticamente al NVR.
4. Seleccione el canal correspondiente de la cámara, haga clic en **[Editar dispositivos]**, puede cambiar el tipo de protocolo, el número de puerto, el nombre de usuario o la contraseña de la cámara.

**Nota:** Para agregar una cámara Onvif, asegúrese de que la función DHCP esté habilitada en la cámara y que conozca el número de puerto, el nombre de usuario y la contraseña correctos de la cámara. (Consulte al proveedor de la cámara para obtener información)



## 6. Acceso remoto

**Nota:** Antes del acceso remoto, asegúrese de que el dispositivo esté correctamente conectado a la red y que el dispositivo esté "en línea". Vaya a [Red] - [Prueba de red] para comprobarlo.

- Paso 1.** Busque la aplicación móvil "**Sance Vision**" en Apple Store o Google Play e instale la aplicación
- Paso 2.** Abra la aplicación y habrá algunas opciones, si ya tiene una cuenta, seleccione "**Acceder a la nube**", si no tiene una cuenta, seleccione "**Registrarse**". (Imagen 1)
- Paso 3.** Continúe con el registro. Ingrese su correo electrónico, haga clic en "**Obtencercódigo**". (Imagen 2)
- Paso 4.** Recibirá el código de inmediato y, después de ingresarlo, haga clic en "**EL siguiente paso**". (Imagen 3)
- Paso 5.** Ingrese su nombre de usuario y contraseña según se requiera para completar el registro e iniciar sesión. (Imagen 4)
- Paso 6.** Haga clic en "QR", escanee el código QR en su dispositivo. (Imagen 5 y 6)
- Paso 7.** Añadido el dispositivo con éxito. Puede seleccionar el canal para la vista previa o gestionarlo. (Imagen 7, 8 y 9)

**\*Nota:** permita que la aplicación acceda a la ubicación, almacenamiento, notificación, micrófono, altavoz con su teléfono.



Imagen 1

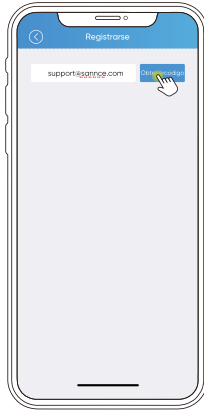


Imagen 2



Imagen 3

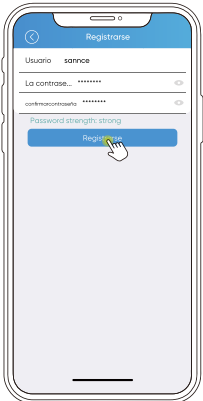


Imagen 4

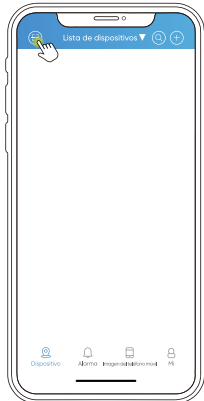


Imagen 5



Imagen 6

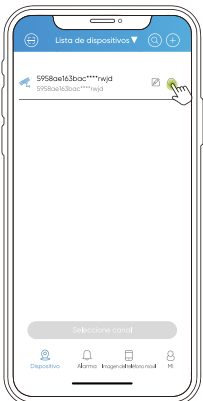


Imagen 7

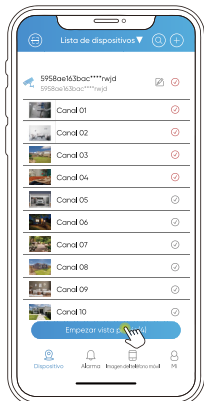


Imagen 8

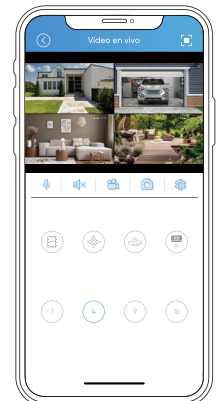


Imagen 9

## **Production Information**

Thank you for purchasing our NVR! This manual is designed for the installation and operation of this product. You can get more information about the features and functions of this product in details. Please read this manual carefully before using. Please contact us if you have any questions.

## **Legal Disclaimer**

REGARDING TO THE PRODUCT WITH INTERNET ACCESS, THE USE OF PRODUCT SHALL BE WHOLLY AT YOUR OWN RISKS. OUR COMPANY SHALL NOT TAKE ANY RESPONSIBILITIES FOR ABNORMAL OPERATION, PRIVACY LEAKAGE OR OTHER DAMAGES RESULTING FROM CYBER ATTACK, HACKER ATTACK, VIRUS INSPECTION, OR OTHER INTERNET SECURITY RISKS; HOWEVER, OUR COMPANY WILL PROVIDE TIMELY TECHNICAL SUPPORT IF REQUIRED.

SURVEILLANCE LAWS VARY BY JURISDICTION. PLEASE CHECK ALL RELEVANT LAWS IN YOUR JURISDICTION BEFORE USING THIS PRODUCT IN ORDER TO ENSURE THAT YOUR USE CONFORMS THE APPLICABLE LAW. OUR COMPANY SHALL NOT BE LIABLE IN THE EVENT THAT THIS PRODUCT IS USED WITH ILLEGITIMATE PURPOSES.

IN THE EVENT OF ANY CONFLICTS BETWEEN THIS MANUAL AND THE APPLICABLE LAW, THE LATER PREVAILS.

## **Regulatory Information**

### **FCC Information**

This equipment has been tested and found to comply with the limits for a Class B digital device, pursuant to part 15 of the FCC Rules. These limits are designed to provide reasonable protection against harmful interference in a residential installation. This equipment generates uses and can radiate radio frequency energy and, if not installed and used in accordance with the instructions, may cause harmful interference to radio communications.

However, there is no guarantee that interference will not occur in a particular installation. If this equipment does cause harmful interference to radio or television reception, which can be determined by turning the equipment off and on, the user is encouraged to try to correct the interference by one or more of the following measures:

- Reorient or relocate the receiving antenna.
- Increase the separation between the equipment and receiver.
- Connect the equipment into an outlet on a circuit different from that to which the receiver is connected.
- Consult the dealer or an experienced radio/TV technician for help.

Changes or modifications not expressly approved by the party responsible for compliance could void the user's authority to operate the equipment.

This device complies with Part 15 of the FCC Rules. Operation is subject to the following two conditions:

(1) this device may not cause harmful interference, and (2) this device must accept any interference received, including interference that may cause undesired operation.

RF Exposure Warning Statements:

This equipment complies with FCC radiation exposure limits set forth for an uncontrolled environment. This equipment shall be installed and operated with minimum distance 20cm between the radiator & body.

## EU Conformity Statement



This product and -if applicable -the supplied accessories too are marked with "CE" and comply therefore with the applicable harmonized European standards listed under the EMC Directive 2004/108/EC, the RoHS Directive 2011/65/EU.



2012/19/EU (WEEE directive): Products marked with this symbol cannot be disposed of as unsorted municipal waste in the European Union. For proper recycling, return this product to your local supplier upon the purchase of equivalent new equipment, or dispose of it at designated collection points. For more information see: [www.recyclethis.info](http://www.recyclethis.info)



2013/56/EU (battery directive): This product contains a battery that cannot be disposed of as unsorted municipal waste in the European Union. See the product documentation for specific battery information. The battery is marked with this symbol, which may include lettering to indicate cadmium (Cd), lead (Pb), or mercury (Hg). For proper recycling, return the battery to your supplier or to a designated collection point. For more information see: [www.recyclethis.info](http://www.recyclethis.info)

## Safety Instruction

These instructions are intended to ensure that user can use the product correctly to avoid danger or property loss. The precaution measure is divided into [Warnings] and [Cautions].

Warnings: Serious injury or death may occur if any of the warnings are neglected.

Cautions: Injury or equipment damage may occur if any of the cautions are neglected.

Warnings: Follow these safeguards to prevent serious injury or death.	Cautions: Follow these precautions to prevent potential injury or material damage.



## Warnings

- Proper configuration of all passwords and other security settings is the responsibility of the installer and/or end-user.
- In the use of the product, you must be in strict compliance with the electrical safety regulations of the nation and region. Please refer to technical specifications for detailed information.
- Input voltage should meet both the SELV (Safety Extra Low Voltage) and the Limited Power Source with 100 to 240 VAC or 12 VDC according to the IEC60950-1 standard. Please refer to technical specifications for detailed information.
- Do not connect several devices to one power adapter as adapter overload may cause over-heating or a fire hazard.
- Please make sure that the plug is firmly connected to the power socket.
- If smoke, odor or noise rise from the device, turn off the power at once and unplug the power cable, and then please contact the service center.

### Note:

We will update this user manual from time to time without prior notice. If you have any questions, please feel free to contact us at [support@sannce.com](mailto:support@sannce.com).

## Prevention and Warning Tips:

Only qualified maintenance personnel can perform equipment installation and maintenance. Please make sure to read and understand the complete manual before installation.

- Please install the equipment away from the elderly and children, so as not to cause electrical injury.
- Please ensure the safety of electricity use to avoid fire caused by current overload.
- The NVR unit is designed for indoor use only. Make sure the device is installed in a well-ventilated and dust-free environment. Keep the NVR away from liquids.
- The camera unit supports dustproof and waterproof. ideal for outdoor use. Please make sure to fix it firmly. Avoid injury from falling.
- When connecting the cable of the camera unit, please ensure that the connection is waterproof and dustproof. Inadequate links can easily damage the device.
- Before connecting and disconnecting accessories and peripheral devices, turn off the power of the device to avoid damage to the device.
- This device should use the hard disk recommended by the factory. Hard disks of different quality may cause the device to fail to record and fail to start.



For more information,  
please visit:

[www.sannce.com](https://www.sannce.com)



**Shenzhen Kean Digital Co., Ltd.**

ADD: 10th Floor, Rujun Building, NO. 105, The  
Center Road, Bantian Street, Longgang District,  
Shenzhen, 518129, China

Web: <https://www.sannce.com>

Tech Support: [support@sannce.com](mailto:support@sannce.com)

Made in China

UK	REP	THEMIS AR support ltd 85 Great Portland St, London, United Kingdom, W1W 7LT
----	-----	--

EC	REP	THEMIS AR Unterstützung UG Beedstrasse 54, In Dusseldorf, (40468), Deutschland
----	-----	---

