



Caméra bullet PoE

**Guide de démarrage rapide**

## Sommaire

Que contient la boîte? .....	02
Présentation de la caméra .....	03
Schéma de connexion de la caméra .....	04
Configuration de la caméra IP.....	05
Montage de la caméra IP.....	05
Dépannage .....	07
Conformité à la réglementation et consignes de sécurité .....	08
Avertissements et précautions .....	09

## Que contient la boîte?



Caméra IP



Couvercle étanche



Lot de vis



Guide de démarrage



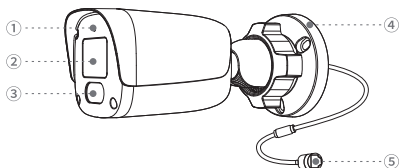
Panneau de surveillance



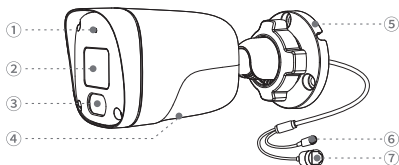
Gabarit des trous de montage

**Remarque:** La caméra et les accessoires peuvent varier selon le modèle, veuillez prévoir votre besoin.

## Présentation de la caméra



①	Micro intégré	④	Base de montage
②	Objectif	⑤	Câble réseau
③	Lampes infrarouges		



①	Micro intégré	⑤	Base de montage
②	Objectif	⑥	Port d'alimentation
③	Lampes infrarouges	⑦	Câble réseau
④	Fente pour carte mémoire et bouton reset		

\* Appuyez pendant 10 secondes pour rétablir les paramètres d'usine.

**Remarque:** Les fonctions et structures peuvent varier selon le modèle, veuillez prévoir votre besoin.

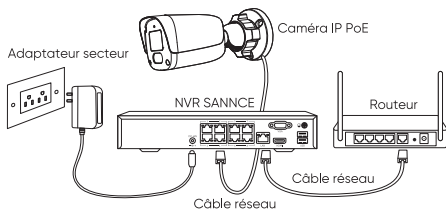
## Schéma de connexion de la caméra

Avant d'utiliser la caméra, veuillez connecter votre caméra comme

indiqué ci-dessous pour terminer la configuration initiale.

1. Connectez la caméra à un NVR SANNCE avec un câble Ethernet.
2. Connectez l'NVR à votre routeur et mettez-le sous tension.

**Remarque:** La caméra doit être alimentée avec un adaptateur d'alimentation CC 12V ou un dispositif d'alimentation PoE tel qu'un injecteur PoE, un commutateur PoE ou un NVR SANNCE (non inclus dans l'emballage).



\* Vous pouvez également connecter la caméra à un commutateur PoE ou à un injecteur PoE.

## Configuration de la caméra IP

Téléchargez et lancez l'application SANNCE Life ou le logiciel client, puis suivez les instructions à l'écran pour terminer la configuration initiale.

### 1. Sur smartphone

Scannez pour télécharger l'application SANNCE Life.



### 2. Sur PC

Téléchargez et installez l'outil Search Config Tool ou le logiciel NetVideo VMS sur notre site web :

<https://support.sannce.com/hc/en-us/categories/900000044686-DOWNLOAD>. Toutes les fonctions de la caméra peuvent être configurées via la page web et le logiciel NetVideo VMS.

**Remarque:** Si vous connectez la caméra à un NVR PoE SANNCE, veuillez configurer la caméra via l'interface NVR.

## Montage de la caméra IP

### Installation Conseils

1. Assurez-vous que la fiche d'alimentation est bien branchée sur la prise de courant. Débranchez l'appareil avant de le câbler, de l'installer ou de le démonter.
2. Lorsque l'appareil est monté au mur ou au plafond, il doit être solidement fixé.
3. Ne pas orienter l'appareil vers des sources lumineuses. Cela risque de brouiller l'image et d'affecter la durabilité du capteur.

4. Ne dirigez pas l'appareil vers une fenêtre en verre. Il peut en résulter une mauvaise qualité d'image en raison de l'éblouissement de la fenêtre par les lampes d'appoint, les lumières ambiantes ou les voyants de statut.
5. Ne placez pas l'appareil dans une zone ombragée et orientez-le vers une zone bien éclairée. Il peut en résulter une mauvaise qualité d'image.
6. N'installez pas l'appareil dans des endroits où la pluie et la neige peuvent frapper directement l'objectif, et l'appareil ne peut pas être utilisé sous l'eau.
7. Veillez à ce qu'aucune surface réfléchissante ne soit trop proche de l'objectif de la caméra, car elle pourrait renvoyer la lumière infrarouge dans l'objectif, ce qui donnerait des images de mauvaise qualité.
8. Ne touchez pas l'objectif avec vos doigts et essuyez-le délicatement avec un chiffon doux et propre si nécessaire.

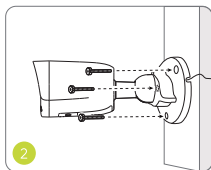
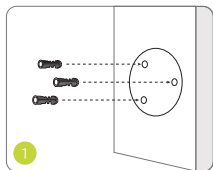
### Installation de la caméra

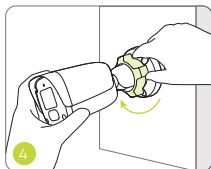
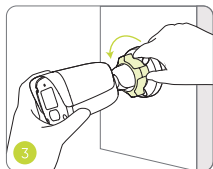
Veillez suivre les étapes ci-dessous pour installer la caméra.

1. Percez les trous conformément au gabarit des trous de montage.
2. Installez la base de montage à l'aide des vis de montage incluses.

**Remarque:** Faites passer le câble dans l'encoche prévue à cet effet sur la base de montage.

3. Desserrez le bouton de réglage en le tournant dans le sens antihoraire sur le support de sécurité, et tournez la caméra pour obtenir une vue idéale.
4. Tournez le bouton dans le sens horaire pour fixer la caméra.





**Remarque:** Utilisez les ancres pour cloisons sèches incluses si nécessaire.

## Dépannage

### 1. La caméra ne s'allume pas ?

Si votre caméra ne s'allume pas, essayez les solutions suivantes :

- Assurez-vous que votre caméra est correctement alimentée. La caméra PoE doit être alimentée par un commutateur/injecteur PoE, le NVR PoE SANNCE ou un adaptateur d'alimentation 12V.
- Si la caméra est connectée à un dispositif PoE comme indiqué ci-dessus, connectez la caméra à un autre port PoE et vérifiez si la caméra s'allume.
- Réessayez avec un autre câble Ethernet.

Si cela ne fonctionne pas, contactez le service support de SANNCE : [support@sannce.com](mailto:support@sannce.com)

### 2. La caméra est hors ligne ?

- Vérifiez si le réseau de téléphonie mobile est normal, vous pouvez vous connecter à la page web pour vérifier si vous pouvez accéder à Internet.
- Assurez-vous que votre caméra est sous tension, vous pouvez couvrir l'objectif de la caméra pour observer si la lumière de remplissage s'allume.
- Assurez-vous que le câble réseau est en bon état, changez de câble pour le tester.
- Connectez-vous à la page Web de la caméra IP, allez

dans Configuration-Réseau-Paramètres avancés-Accès à la plateforme-Enregistrement du statut, assurez-vous que le statut est en ligne.


- Vous pouvez parfois redémarrer la caméra en la rebranchant et en attendant un moment, puis en actualisant la liste des appareils dans l'application pour voir si le statut de l'appareil a changé.


Si cela ne fonctionne pas, contactez le service support de SANNCE : [support@sannce.com](mailto:support@sannce.com)

## Conformité à la réglementation et consignes de sécurité

Lisez soigneusement toutes les informations et instructions de ce document avant d'utiliser l'appareil et conservez-le pour toute référence ultérieure. Pour plus d'informations et d'instructions sur l'appareil, veuillez consulter notre site Internet à l'adresse: [www.sannce.com](http://www.sannce.com).

### Déclaration de conformité UE

 Ce produit et - le cas échéant - les accessoires fournis sont marqués « CE » et sont donc conformes aux normes européennes harmonisées applicables de la directive CEM 2014/30/UE, la directive basse tension 2014/35/UE, la directive RoHS 2011/ 65 /UE, dispositif Wi-Fi : la directive RE 2014/53/UE.

 Directive 2012/19/UE (directive DEEE) : dans l'Union européenne, les produits portant ce pictogramme ne doivent pas être déposés dans une décharge municipale où le tri des déchets n'est pas pratiqué. Pour un recyclage adéquat, remettez ce produit à votre revendeur lors de l'achat d'un nouvel équipement équivalent, ou déposez-le dans un lieu de collecte prévu à cet effet. Pour de plus amples informations, visitez le site Web : [www.recyclethis.info](http://www.recyclethis.info).

Directive 2006/66/CE et son amendement 2013/56/UE (directive sur les batteries) : ce produit renferme une batterie qui ne doit pas être déposée dans une déchèterie municipale où le tri des déchets n'est pas pratiqué, dans l'Union européenne. Pour plus de précisions sur la batterie, reportez-vous à sa documentation. La batterie porte le pictogramme ci-contre, qui peut inclure la mention Cd (cadmium), Pb (plomb) ou Hg (mercure). Pour la recycler correctement, renvoyez la batterie à votre revendeur ou déposez-la dans un point de collecte prévu à cet effet. Pour de plus amples informations, visitez le site Web : [www.recyclethis.info](http://www.recyclethis.info).



## Avertissements et précautions

**Consignes de sécurité:** Ces consignes visent à s'assurer que l'utilisateur puisse utiliser le produit correctement afin d'éviter tout danger ou dommage matériel.

**Lois et réglementations:** L'appareil doit être utilisé conformément à la législation locale ainsi qu'aux réglementations en matière de sécurité électrique et de prévention des incendies.

**Électricité:** Lors de l'utilisation du produit, vous devez respecter strictement les réglementations de sécurité électrique du pays et de la région. L'équipement ne doit pas être exposé aux gouttes ou aux éclaboussures et aucun objet rempli de liquide, tel qu'un vase, ne doit être placé sur l'équipement.

**Prévention des incendies:** Aucune source de flamme nue, telle qu'une bougie allumée, ne doit être placée sur l'équipement.

**Urgence:** Si de la fumée, une odeur ou un bruit se dégage de l'appareil, coupez immédiatement l'alimentation, débranchez le câble d'alimentation et contactez le centre de service.

**Alimentation:** Appareil alimenté par une tension de sécurité très basse (SELV) : La source d'alimentation doit répondre aux exigences de la source d'alimentation limitée ou PS2 conformément à la norme IEC 60950-1 ou IEC 62368-1.

Appareil alimenté par une tension d'alimentation secteur CA : L'équipement doit être connecté à une prise secteur reliée à la terre.

**Éclairage à lumière blanche (lorsque cette fonction est prise en charge):** Ce produit émet un rayonnement optique potentiellement dangereux. NE PAS fixer la source lumineuse en fonctionnement. Peut être nocif pour les yeux. Portez une protection oculaire appropriée ou N'ALLUMEZ PAS la lumière blanche lorsque vous assemblez, installez ou entretenez la caméra.

**Environnement d'utilisation:** NE PAS placer la caméra dans des endroits extrêmement chauds, froids, poussiéreux ou humides, et ne pas l'exposer à un rayonnement électromagnétique élevé.

**Installation:** Installez l'équipement conformément aux instructions de ce manuel.

**Transport:** Conservez l'appareil dans son emballage d'origine ou similaire pendant le transport. Sécurité du système : L'installateur et l'utilisateur sont responsables du mot de passe et de la configuration de sécurité.

**Maintenance:** Si le produit ne fonctionne pas correctement, veuillez contacter votre revendeur ou le centre de service le plus proche. Nous déclinons toute responsabilité en cas de problèmes causés par une réparation ou un entretien non autorisé.

**Nettoyage:** Veuillez utiliser un chiffon doux et sec pour nettoyer les surfaces intérieures et extérieures du boîtier du produit. N'utilisez pas de détergents alcalins.

**Réflexion:** Assurez-vous qu'aucune surface réfléchissante ne se trouve trop près de l'objectif de l'appareil. La lumière infrarouge de l'appareil peut se refléter dans l'objectif, provoquant ainsi une réflexion.



For more information,  
please visit:

[www.sannce.com](http://www.sannce.com)



### **Shenzhen Kean Digital Co., Ltd.**

ADD: 1Room 1001, Rujun Building, No. 105, Zhongxing Road,  
Ma'antang Community, Bantian Street, Longgang District,  
Shenzhen, 518129, China.

Help center: <https://support.sannce.com>

Tech Support: [support@sannce.com](mailto:support@sannce.com)

Made in China



THEMIS AR support ltd

85 Great Portland St, London, United Kingdom, W1W 7LT  
[legal@themisar.com](mailto:legal@themisar.com)



THEMIS AR Unterstützung UG

Beedstrasse 54, In Dusseldorf, (40468), Deutschland  
[legal@themisar.com](mailto:legal@themisar.com)

UK  
CA

